

# STICHTING NATIONAAL JENEVERMUSEUM SCHIEDAM

Lange Haven 74, 3111CH Schiedam | 010-2469676 | info@jenevermuseum.nl



# Jaarverslag

over het tweede coronajaar

# 2021

# STICHTING NATIONAAL JENEVERMUSEUM SCHIEDAM

Lange Haven 74, 3111CH Schiedam | 010-2469676 | info@jenevermuseum.nl

## Jaarverslag 2021

Voorwoord .....	3
Inleiding.....	3
Doel en middelen.....	4
Nieuw organogram, nieuw verslag.....	5
Bezoekcijfers.....	6
Personeel en Organisatie.....	8
Veel werk voor weinig handen.....	8
Functies.....	8
Vrijwilligers.....	8
Stagiairs.....	9
Verzuim.....	9
Samenwerkingspartners.....	9
Bestuur.....	10
Directie.....	10
Afdeling Administratie.....	11
Afdeling Facilitair & Onderhoud.....	11
Afdeling Publieksdienst.....	11
Rooster.....	12
Afdeling Evenementen.....	12
Afdeling Branderij.....	12
Afdeling Tentoonstellingen.....	13
Lezingen.....	14
Afdeling Collectie.....	15
Registratie.....	16
Afdeling Educatie.....	16
Afdeling Publiciteit.....	16
Museum in de media.....	16
Public relations en nieuwsbrieven.....	17
Prestatiedoelen 2021.....	18
Financiën.....	19
Toelichting op het financieel jaarverslag.....	20
Resultaat.....	20
Balans.....	20
Vorraden.....	21
Reserves.....	21
Subsidies en sponsoring.....	21
Slotwoord.....	22

## Voorwoord

Het jaar 2021 was het laatste jaar van een 4-jarige subsidieperiode van de Gemeente Schiedam. Dit jaarverslag is evenwel geen eindrapportage over die gehele periode, maar richt zich op het afgelopen jaar<sup>1</sup>. Het jaar 2021 was tevens het jaar waarin de pandemie wederom een reusachtige impact heeft gehad op Nederland, het culturele veld en het museum in het bijzonder. In dit verslag zal dan ook helaas veelvuldig verwezen worden naar de pandemie en de maatregelen die daarmee gepaard gingen.

Niettemin heeft Corona ons als maatschappij, als musea en als museum ook de gelegenheid geboden om weer te bepalen wie we zijn, wat we willen en wat we kunnen zijn<sup>2</sup>. Hoe we uit de crisis tevoorschijn willen komen en wat daar in de aankomende jaren voor nodig is. Dat is echter materie die in beleidsplannen, in visie- en missiedocumenten ten uiting komt en die functie heeft dit jaarverslag ook niet.

Dit verslag wil verhaal doen over het jaar 2021. Wat is er gebeurd, wat zijn de cijfers die daarvan getuigen. Successen en knelpunten en een heel aantal neutrale feiten. Ook veroorloven we ons een korte vooruitblik op het jaar 2022.

Tenslotte bevat dit jaarverslag ook de financiële jaarstukken zoals vastgesteld door het bestuur. De jaarrekening is samengesteld door MRVO; de beoordelingsverklaring ten bate van de gemeente wordt afgegeven door RDR. Omdat cijfers steeds een momentopname geven, plaatsen we deze met een toelichting in de juiste context.

We kunnen er niet omheen dat ook 2021 vrijwel geheel in het teken heeft gestaan van de pandemie. Desondanks heeft het museum ook gewoon een jaar gedraaid; er is van alles gebeurd en ondernomen en daar doen we graag verslag van.

## Inleiding

Het moge duidelijk zijn; de Coronapandemie heeft voor een groot deel het museale jaar bepaald. Vanaf 20 december 2020 waren we gesloten voor het publiek. In eerste instantie was de gedachte dat we medio januari weer open zouden kunnen gaan, maar dat werd uiteindelijk 5 juni. Op 19 december 2021 sloten we wederom tot aan 26 januari 2022. Uiteindelijk zijn we in dit jaar 24 weken gesloten gebleven. Tentoonstellingen en evenementen moesten afgelast of doorgeschoven worden, reserveringen afgezegd en bezoekers en medewerkers teleurgesteld.

In de periodes dat het museum wél open was, was het museumbezoek danig beperkt; vaste looproutes, maximum capaciteit per zaal, CTB, mondmaskers; het werd er allemaal niet vrolijker op. Zeker het moment dat sectoren weer geopend

---

<sup>1</sup> De rapportages zijn steeds over één jaar of voorschriften Gemeente Schiedam

<sup>2</sup> Wat dat betreft sluit de huidige internationale discussie over een nieuwe museumdefinitie goed aan op het tijdperk waarin we ons bevinden. [Museumdefinitie - ICOM Nederland](#)

werden en de museale sector achter moest blijven leidde tot veel frustratie en onbegrip.



Protocol

Openingsplan

Kunst & cultuur

Curieus en tegelijkertijd fijn was daarbij dat onze slijterij -als essentiële winkel- wel open mocht blijven. Dit bracht niet alleen reële inkomsten binnen, maar hield ook de medewerkers aan de slag. Toch was het ook een hoop uitleggen aan de deur, zeker in de tijd dat voor de slijterij het mondkapje niet meer nodig was, maar voor museum wel.

Er waren steunmaatregelen voorhanden. De Gemeente Schiedam heeft generoos bijgesprongen en ook vanuit de cultuurfondsen kwam hulp in de vorm van Kickstartregelingen. De toekenningen vanuit landelijke steunregelingen NOW 4 en 5 hebben het museum echt geholpen. Omdat de slijterij ons verlies heeft kunnen beperken moesten NOW 3 en 6 evenwel terugbetaald worden.

De sluitingen hebben vooral ook voor de organisatie veel beroering meegebracht. De interim-directeur heeft met het bestuur hard moeten snoeien in activiteiten en personeelsbestand. Ook dit leidde tot veel onrust en onzekerheid bij de medewerkers.

Dat de pandemie ons ook nieuwe kansen geeft is evident, maar het is niet mis te verstaan dat dat vanuit een zeer precaire startpositie moet gebeuren. De sluitingen en de beperkingen waren voor bezoekers vervelend en teleurstellend, maar voor het museum, de medewerkers en de vrijwilligers ronduit miserabel.

## Doel en middelen

Het museum heeft een dubbele doelstelling. Enerzijds verzamelen en bewaren we materiele getuigenissen van de jenevergeschiedenis, stellen die ten toon en ontsluiten we die voor het publiek. Dat gebeurt in het pand aan de Lange Haven waar het Jenevermuseum is gevestigd én in molen de Walvisch, waar ook veel educatieve activiteiten plaatsvinden. Een andere duidelijke doelstelling is het



borgen van kennis en kunde van het moutwijn stoken. Dit Levend Erfgoed<sup>3</sup> houden we in stand door daadwerkelijk ambachtelijk jenever te stoken in branderij De Gekroonde Brandersketel, tevens gevestigd in het pand aan de Lange Haven. Onderdelen van het museumbezoek zijn dan ook een uitleg in de branderij door onze stokers en een proeverij in de Proefbar, ook alcoholvrij. Het in het museale veld gangbare *exit through the gift shop* vertalen wij bovendien naar *uitgang via de slijterij*, waar wij niet alleen ons eigen jenever verkopen, maar ook een reeks hedendaags Nederlands gedistilleerd.

In dit jaar van ons 25jarig jubileum (dat we noodgedwongen maar in volle overtuiging voortzetten tot juni 2022) kwam de vraag wederom op waar het museum voor staat: de rijke jenevergeschiedenis of het in stand houden van het ambachtelijk stoken. Het antwoord luidt hetzelfde als in de afgelopen én in de aankomende 25 jaar volmondig: beide!

## Nieuw organogram, nieuw verslag

Dit verslag is opgebouwd rond de verschillende delen van het organogram, de afdelingen binnen de organisatie. Na uiteenzettingen over bezoekcijfers en P&O houden we het organisatieschema aan om te eindigen met een toelichting op de financiële jaarstukken over 2021.<sup>4</sup>

De pandemie is hard ingeslagen in de organisatie. Arbeidscontacten werden niet verlengd of zelfs opengebroken en uren teruggebracht. Veel evenementen werden afgelast en veel van wat lang vanzelfsprekend was bleek niet houdbaar. De ingrepen hebben duidelijk voor erosie gezorgd binnen de organisatie. Dat geeft ook een kans om opnieuw op te bouwen, maar dat gaat niet vanzelf en dat gaat met pijn en moeite gepaard. Voor nieuwe verdienmodellen, tentoonstellingsconcepten en de ontwikkeling van evenementen moeten we een paar jaar uittrekken. Sowieso zal het geruime tijd duren voordat de bezoekcijfers op peil zullen komen<sup>5</sup>.

Wel was er gelegenheid de organisatie opnieuw in te delen. Met meer en minder succesvolle tussenstappen werkten we in dit jaar naar een normale museale organisatie toe. Een aantal noodzakelijke functies kon evenwel nog niet ingevuld worden en zo zijn ook een aantal afdelingen noodzakelijkerwijs bijeen gebracht. Een aantal medewerkers is bovendien voor verschillende afdelingen werkzaam. Zo combineerde een medewerker facilitaire zaken en collectie, is P&O deels bij de administratie, deels bij publieksdienst ondergebracht en is besloten de educatie door externe krachten te laten ontwikkelen en uitvoeren.

---

<sup>3</sup> Het stoken van moutwijn in onze branderij is opgenomen op de lijst Immaterieel Erfgoed

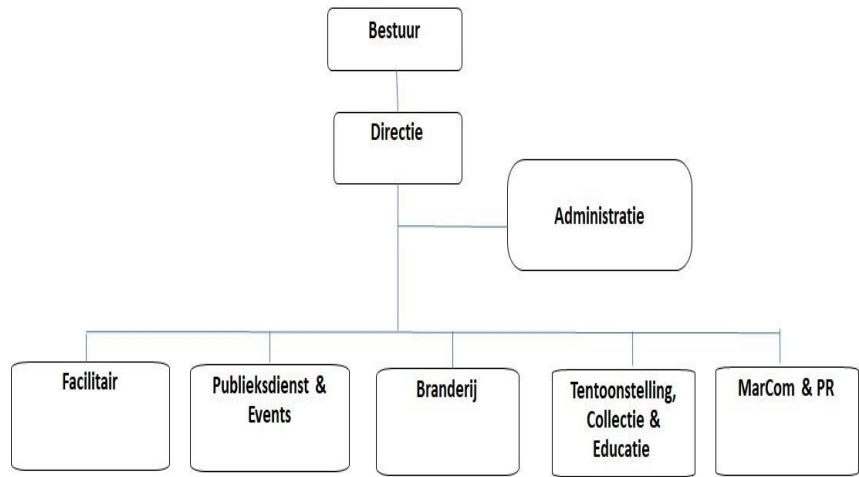
<sup>4</sup> De Jaarstukken zijn op verzoek vrij verkrijgbaar bij de directie; vanwege onze ANBI status is een aantal kencijfers tevens te raadplegen op onze website.

<sup>5</sup> [Musea verwachten lange hersteltijd – Museumvereniging](#)

# STICHTING NATIONAAL JENEVERMUSEUM SCHIEDAM

Lange Haven 74, 3111CH Schiedam | 010-2469676 | info@jenevermuseum.nl

**bestuur aantal**  
 voorzitter 1  
 penningmeester 1  
 secretaris 1  
 algemeen bestuurslid 1  
**4**  
**directie fte**  
 directeur 0,89  
**Totaal 0,89**  
**medewerkers fte vrijwilligers aantal**  
 Administratie 1,00  
 Technische dienst 3  
 Schoonmaak 0,83  
 Collectiebeheer 7  
 Technische dienst 0,50  
 Stoker 4  
 Collectiebeheer 0,72  
 Gastheer/vrouw 3  
 Stoker 0,67  
 Gids/museumdocent 3  
 Molenaar 0,14  
 Overig 3  
 Receptie museummolen 1,17  
**Totaal 23**  
 Receptie Jenevermuseum 1,44  
 Floormanagement Jenevermuseum 1,75  
 Projectmedewerker tentoonstellingen 0,00  
 Relatiebeheer 0,22  
 Coördinatie vrijwilligers 0,22  
 Web- en tekstredactie 0,44  
 Evenementen 0,19  
 Museumdocenten 0,50  
**Totaal 9,81**  
 10



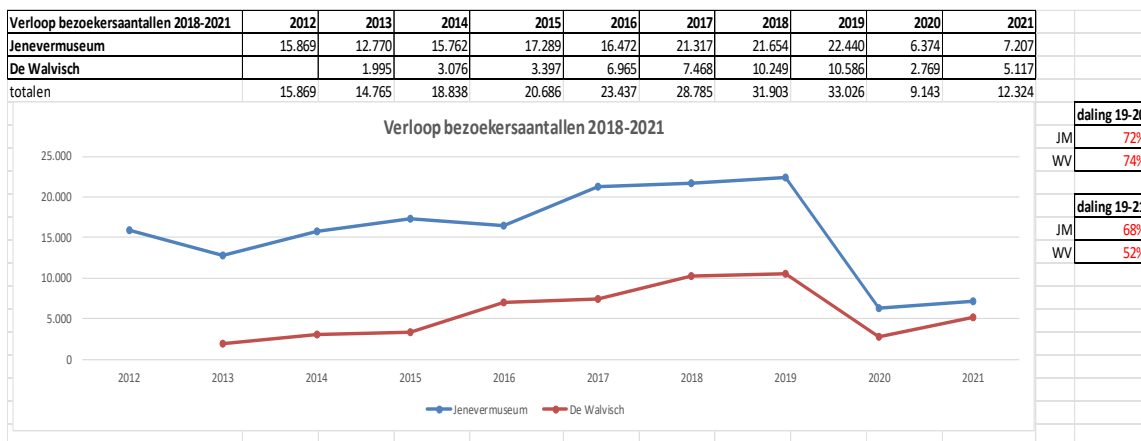
Van een opsomming ...

naar een organogram

Niettemin zijn we op de goede weg. Publieksmedewerkers vervullen verschillende taken op de verschillende locaties. Vrijwilligers zetten zich in bij de proefbar, bij rondleidingen en in het depot. Er komt steeds meer duidelijkheid in de verantwoordelijkheden en medewerkers worden steeds meer betrokken bij het herontwikkelen en inrichten van hun eigen werkprocessen en procedures.

## Bezoekcijfers

Bezoekcijfers over het jaar 2021 moeten we in het licht van de pandemie bezien<sup>6</sup>. Hierom is het zinvol om deze te relateren aan de cijfers van eerdere jaren. Vanaf 2013 was een duidelijk stijgende lijn te zien die helaas fors is gedaald. Niettemin konden wij wel meer bezoekers verwelkomen dan in het eerste corona-jaar 2020.

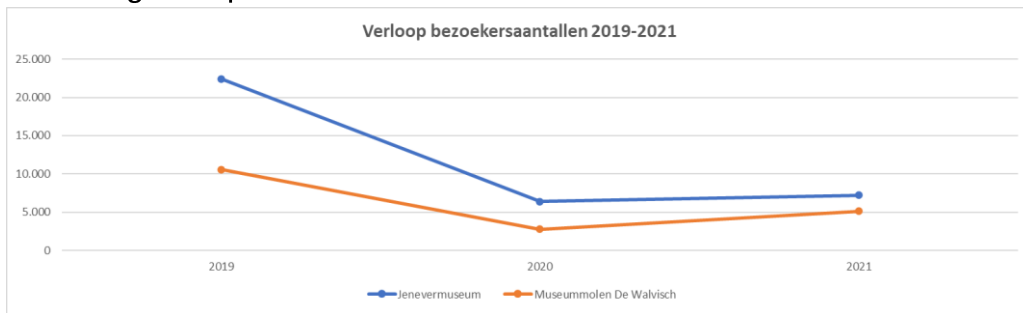


<sup>6</sup> [2021: opnieuw dramatische bezoekerscijfers musea – Museumvereniging](#)

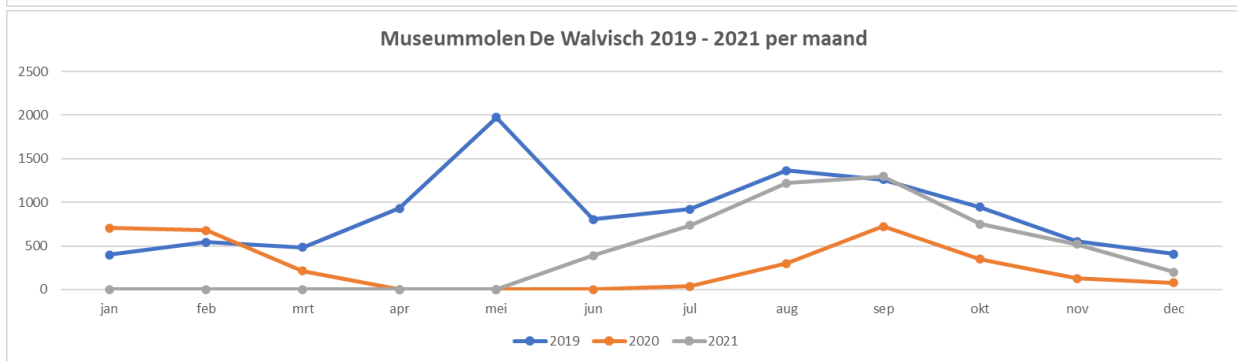
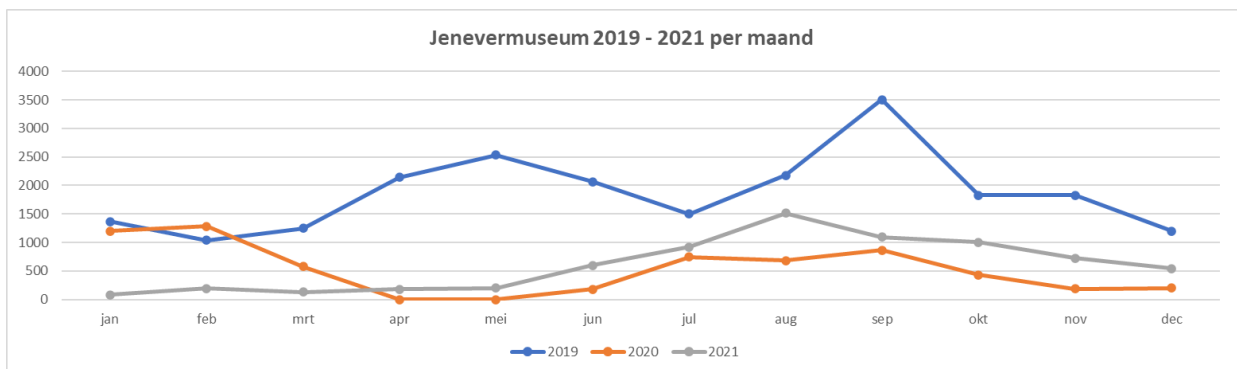
# STICHTING NATIONAAL JENEVERMUSEUM SCHIEDAM

Lange Haven 74, 3111CH Schiedam | 010-2469676 | info@jenevermuseum.nl

De daling ten opzichte van 2019 is echter niet mis te verstaan.



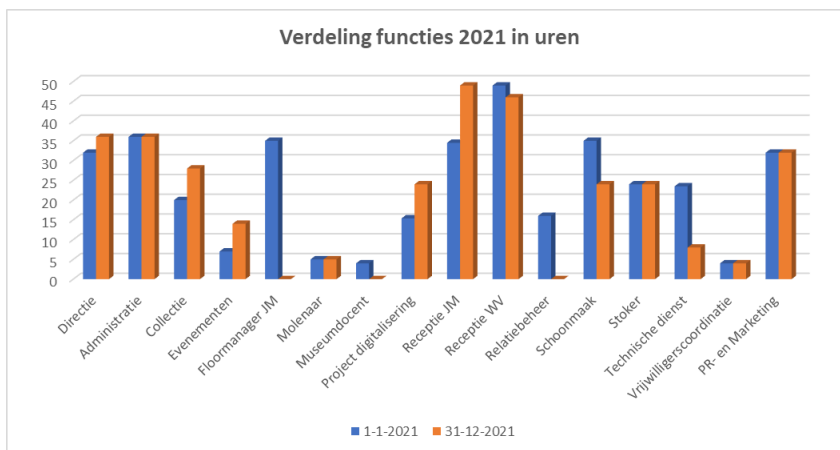
De cijfers per maand zijn echter ook tijdens de sluitingsperiodes in het museum slechts een maand geheel nihil geweest, omdat het steeds mogelijk is gebleven bepaalde educatieve activiteiten door te laten gaan. Molen de Walvisch zag wel een volledige nullijn in een aantal maanden.



## Personeel en Organisatie

### Veel werk voor weinig handen

Voor medewerkers hebben de ingrepen verregaande gevolgen gehad. Het museum heeft afscheid moeten nemen van een aantal collega's, terwijl er voor de mensen die in dienst konden blijven meer dan genoeg werk te doen was. Niet alle functies kunnen door vrijwilligers vervuld worden en dat is ook niet een doel op zich. Het aantal mensen in dienst nam weliswaar toe, maar dan op basis van kleine contracten. Staffuncties verdwenen, maar in de publieksdienst hebben we gelukkig mensen kunnen aannemen.



### Functies

Vanwege de verschuivingen in taken, functies en inzetbaarheid is in 2021 gestart met het herzien van de functiebeschrijvingen, zodat deze als basis konden dienen voor gespreksrondes. Bij de herziening zijn medewerkers actief betrokken geweest; dit project zal in 2022 zijn beslag krijgen. Van reguliere beoordelings-, evaluatie- en voortgangsgesprekken is alleen incidenteel sprake geweest en dan vooral vanwege het beëindigen van arbeidsovereenkomsten. Deze zullen vanaf 2022 op regelmatige en reguliere basis plaats gaan vinden.

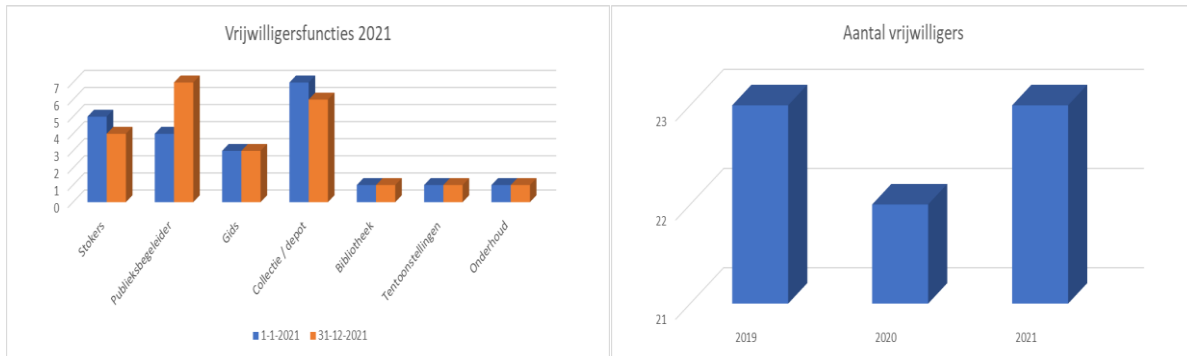
### Vrijwilligers

Juist nu we meer en meer een beroep willen doen op vrijwilligers om een aantal taken uit te voeren blijkt dat er ook hier sprake is van schaarste. Wachten tot iemand binnenloopt is niet meer afdoende; er moet actief geworven worden. En goede samenwerking met het Stedelijk Museum Schiedam en met bureau KLIK leverde gelukkig een aantal hele goede mensen op voor de publieksdienst. Informele werving vanuit het depot was ook succesvol. Administratief gezien zijn de vrijwilligersovereenkomsten up-to-date gebracht.



# STICHTING NATIONAAL JENEVERMUSEUM SCHIEDAM

Lange Haven 74, 3111CH Schiedam | 010-2469676 | info@jenevermuseum.nl



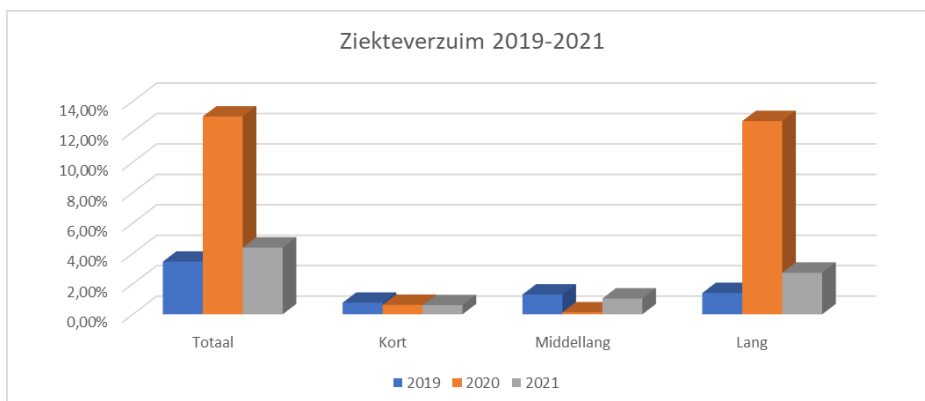
## Stagiairs

In het najaar zijn twee stagiairs van de opleiding audiovisueel van Hogeschool InHolland werkzaam geweest. Zij waren actief met het maken van video opnames van de restauratie van de Branderij. Helaas hebben zij na enkele weken besloten hun stage elders voort te zetten. Niettemin blijven stagiairs welkom om de activiteiten van het museum te ondersteunen en projecten uit te voeren.

In 2021 is de status als erkend Leerbedrijf door vakorganisatie SSB herbevestigd. Dit is niet alleen van belang voor onze positie als stagebedrijf, maar meer in het algemeen ook voor het in stand houden van het vakmanschap en ambacht van het jeneverstoken.

## Verzuim

Wat betreft verzuim was 2021 eigenlijk een heel goed jaar. De cijfers lagen iets hoger dan in 2019 maar het eenmalig hoge lang verzuim uit 2020 zagen we gelukkig niet herhaald. Onze verzuimcijfers liggen met 4,4% licht boven het sectorgemiddelde van 3,9%, maar onder het landelijk gemiddelde van 4,7%.<sup>7</sup> Dat tekent voor de veerkracht van onze medewerkers, ondanks de soms loodzware tijden die we gezamenlijk hebben moeten doormaken.



## Samenwerkingspartners

Het museum kent een aantal vaste partners, meest gevestigd in Schiedam. Voor Museummolen de Walvisch is Stichting De Schiedamse Molens een belangrijke partner. Het museumdeel van de door ons beiden gedeelde locatie was weliswaar

<sup>7</sup> Cijfers CBS

# STICHTING NATIONAAL JENEVERMUSEUM SCHIEDAM

Lange Haven 74, 3111CH Schiedam | 010-2469676 | info@jenevermuseum.nl

lang gesloten, maar dat gaf gelegenheid om samenwerking zowel tussen de directies als op de werkvloer nieuwe inhoud en impulsen te geven.

Werkzaamheden die museummedewerkers verrichten voor de Fluisterboot van Stichting Rondvaarten Schiedam zorgden voor wrijving, met name door het boekingssysteem. Een project om hier verbetering in te brengen is lopend.

Op inhoudelijk vlak zijn het Gemeentearchief Schiedam en het Stedelijk Museum Schiedam belangrijke partners waarmee veel en intensief samengewerkt wordt. Daarnaast is voor de stadspromotie Schiedam Partners een essentiële partner.

## Bestuur

Het bestuur onderschrijft de GCC en is geheel onbezoldigd. De zittingstermijn bestaat uit maximaal 2 termijnen van 4 jaren.

Het in de sector steeds meer gangbare 'bestuur-model' heeft als uitgangspunt dat een bestuur een meer toezichthoudende rol heeft. Sinds enkele jaren is dit model ook het uitgangspunt voor het museum. Vanwege de pandemie en de ingrepen die gedaan moesten worden is de relatie directie-bestuur heel hecht geweest, ook in de uitvoering van dossiers. Het aantreden van een nieuwe directeur in augustus 2021 bracht ook een actieve opstelling van het bestuur met zich mee.

Met het afnemen van de maatregelen zal het bestuur-model weer meer opgedaan gaan doen. In 2022 zal een nieuwe voorzitter aantreden die tevens de compliance aan de WBTR waar nog nodig zal kunnen aanscherpen.

Het bestuur is in het najaar uitgebreid met de toetreding van Maaïke van den Akker. Zij heeft het penningmeesterschap op zich genomen. De samenstelling ultimo 2021 was:

Joop Daalmeijer	voorzitter <sup>8</sup>
Maaïke van den Akker	penningmeester
Jan Franken	secretaris
Rémy de Kuyper	lid
Johan de Koster	lid

## Directie

Interim-directeur Peter Elderman heeft al in december 2020 de taak op zich genomen het museum door de pandemie te loodsen na het vertrek van de vorige directeur. Zijn managementervaring heeft hij kunnen toepassen bij de noodzakelijke, maar ingrijpende maatregelen die genomen moesten worden. Vanaf augustus is met het aantreden van Diederik von Bönninghausen een directeur met museale achtergrond aanwezig. Zijn taak is niet alleen het museum weer in rustiger vaarwater te brengen, maar ook op een ambitieuze horizon te koersen.

---

<sup>8</sup> Per 1 maart 2022 is Foort van Oosten als nieuwe voorzitter aangetreden

## Afdeling Administratie

*De administratie en boekhouding is de ruggengraat van het museum en is ook in 2021 sterk gebleken. Alle medewerkers kunnen een beroep doen voor zowel bedrijfsmatige processen als voor personeelsadministratie.*

De bezuinigingen die in dit jaar zijn doorgevoerd werden accuraat geadmistreerd en ook de subsidie aanvraag voor 2022 kon gebaseerd worden op het juiste cijfermateriaal. Niettemin hebben we vastgesteld dat de veelheid aan bestanden toch onduidelijkheid en in ieder geval meerwerk kan opleveren. Dat we bedrijfskritische en actuele informatie over de cijfers op afroep beschikbaar hebben is niet alleen een eis van de subsidiegever, maar zeker ook van onszelf. Dit jaar is de planvorming van start gegaan om tot een eenduidiger boekhouding te komen, waarbij we het huidige boekhoudsysteem beter gaan benutten. Dit zal in 2022 zijn beslag krijgen.

De administratie was daarnaast leidend in de selectie, aanschaf en implementatie van een nieuw kassasysteem voor zowel het Jenevermuseum, Museummolen de Walvisch als Stichting De Schiedamse Molens. Deze vernieuwing is uit de Kickstart regeling betaald. De implementatie loopt over de jaarwisseling heen, maar belooft veel efficiëntie en synergie op te leveren.

## Afdeling Facilitair & Onderhoud

*De afdeling facilitair en onderhoud zorgt er voor dat het museum een schone en veilige werkplek voor medewerkers en bezoekers is. Ook het klein onderhoud behoeft wekelijks aandacht.*

Vanuit de aard van de werkzaamheden merk je daar niet zo veel van, maar er wordt essentieel werk verricht. In het afgelopen jaar hebben de maatregelen tot gevolg gehad dat er capaciteitsbordjes geplaatst moesten worden en dat er verplichte looproutes kwamen.

Wat groot onderhoud betreft is van belang dat het pand én de collectie eigendom zijn van een eigen stichting: de Gekroonde Brandersketel. De dagelijkse zaken worden echter wel degelijk vanuit het museum gedaan en ook bij bijzondere projecten, zoals de restauratie van de Branderij ligt de uitvoering bij het museum.

In dit jaar werd de installatie die voor een goede luchtventilatie zorgt geheel vernieuwd, ook met geld uit de Kickstart regeling. Ook is de Graanzolder ingrijpend aangepakt, nadat werd besloten de Escaperoom op te doeken. Voor het regulier groot onderhoud is in 2021 een meerjaren onderhoudsplan opgesteld.

## Afdeling Publieksdienst

*De afdeling Publieksdienst zorg er voor dat tevreden medewerkers en vrijwilligers de beide locaties 6 dagen per week voor het bezoek openstellen. Ook worden evenementen en activiteiten als groepsbezoek ingepland en uitgevoerd.*

# STICHTING NATIONAAL JENEVERMUSEUM SCHIEDAM

Lange Haven 74, 3111CH Schiedam | 010-2469676 | info@jenevermuseum.nl

De pandemie heeft onrust meegebracht en ook persoonlijke consequenties voor medewerkers gehad. Dankzij hun veerkracht, doorzettingsvermogen en enthousiasme kan het museum vertrouwen hebben in een steeds betere toekomst.

## Rooster

Dit jaar is Het Rooster geïntroduceerd. Met deze online-dienst kunnen publieksmedewerkers en vrijwilligers zelf intekenen voor diensten, vakanties doorgeven en onderling diensten ruilen. Het overdragen van verantwoordelijkheden naar de mensen zelf is door de intrede van dit soort systemen in onze sector meer vanzelfsprekend geworden en vermindert bovendien de werkdruk van de coördinator.

## Afdeling Evenementen

*De afdeling Events zorgt voor ontwikkeling, organisatie en uitvoering van eigen activiteiten en voor deelname aan externe activiteiten.*

Deze vergden allemaal veel voorbereiding, maar helaas moest een veelvoud opgeschoven of zelfs geannuleerd worden. De pandemie nodige ons echter wel uit om de reeds in 2020 ingezette online evenementen voort te zetten of te herhalen. Zo vonden diverse bijeenkomsten digitaal plaats, niet in de laatste plaats de succesvolle online proeverijen.

In oktober werd de jaarlijkse Branderswijn in klein gezelschap uitgereikt aan de burgemeester. De stadsbrede Brandersfeesten konden geen doorgaan vinden, net zo min als filmfestival Suikerzoet, Schiedam Opgelicht of Kerst aan de Schie. Ook een grootscheepse viering van ons 25-jarig jubileum is noodgedwongen klein gebleven en zal in 2022 zijn beslag krijgen in de uitgaven van een reeks speciale jenever.

Een lichtpunt mag zijn dat veel evenementen feitelijk klaar voor uitvoering zijn en zodra dat mogelijk is alsnog kunnen plaatsvinden.

## Afdeling Branderij

*Al sinds de late 18<sup>e</sup> eeuw is een branderij in het pand gevestigd. De jenevergeschiedenis kende een duidelijk keerpunt in de 19<sup>e</sup> eeuw, toen de ontwikkeling van de distilleerkolom massaproductie mogelijk maakte. Het daadwerkelijk in stand houden van het ambachtelijk moutwijnjenever stoken gebeurt in De Gekroonde Brandersketel door het stokersteam.*

Medio 2020 staakte de branderij noodgedwongen haar stoken, omdat de rookgasafvoer-installatie niet meer voldeed. Dit was aanleiding voor een grootscheepse restauratie van de branderij waarvoor succesvol fondsen werden geworven. Ketels werden uitgenomen en opnieuw ingemetseld, grondvaten gereviseerd en de rookgasinstallatie compleet vernieuwd. De restauratie zal voorjaar 2022 gereed komen. De werkzaamheden zijn op video vastgelegd, zodat we bij de eerstvolgende restauratie -over een jaar of 25- de ervaringen bij dit project weer kunnen inzetten.



Tijdens de werkzaamheden...



gaat de verkoop door

Het stokersteam heeft uiteraard niet stilgezeten. Uitleg in de branderij bleef vast onderdeel voor onze bezoekers en ook de Vriendenfles werd weer uitgebracht, zij het ditmaal online. De traditionele speciale jenever Stokerstrots en Branderswijn vonden gretig aftrek en werden vrijwel uitverkocht. Ook de jubileum-jeneveren werden verder ontwikkeld. De online proeverijen waren dermate succesvol dat deze vast onderdeel van ons jaarprogramma gaan worden.

De branderij leverde daarnaast gestaag door aan onze slijterij die, zoals gemeld, tijdens de sluiting van het museum wel open bleef. Ook werden een aantal grote leveranties van moutwijn en gelagerd product verkocht, waaronder een kerst-jenever voor een bedrijf.

Tijdens het stilvallen van de productie is de levering dus voortgezet waarmee we op onze voorraden zijn gaan inboeten. In 2021 is een planning opgezet om de voorraad binnen een afzienbare periode weer op het gewenste niveau te krijgen. Zodra we weer gaan stoken zullen we dat ook beter in de publiciteit opnemen om bezoekers te laten zien hoe het in z'n werk gaat.

Met leedwezen hebben we kennis genomen van het overlijden van een lid van het stokersteam. De continuïteit binnen het stokersteam is een blijvend punt van aandacht; werving van stokers is in volle gang.

## Afdeling Tentoonstellingen

*Tentoonstellingen zijn de manier om de indrukwekkende collectie te ontsluiten. Met een goede promotie kunnen deze ook specifieke doelgroepen aanspreken. De functie van tentoonstellingsmaker is op dit moment niet vervuld, zodat het organiseren van tentoonstelling onderverdeeld is bij de afdelingen facilitair en evenementen.*

Het tentoonstellingsbeleid uit zich in eigen tentoonstellingen en in *De Stad Te Gast*, waarbij maatschappelijke organisaties in de gelegenheid worden gesteld hun collectie of onderwerp in de Melcherszaal te tonen. Hierbij wordt steeds nauw samengewerkt, dus is van een hard onderscheid eigenlijk geen sprake. De door en in het museum georganiseerde tentoonstellingen zijn echter door veel te weinig



# STICHTING NATIONAAL JENEVERMUSEUM SCHIEDAM

Lange Haven 74, 3111CH Schiedam | 010-2469676 | info@jenevermuseum.nl

bezoekers gezien en dat is jammer van de tijd en energie die door velen in de totstandkoming gestoken zijn.

In het nieuwe organogram is de functie van tentoonstellingsmaker onvervuld.

Ondanks dat presenteerde het museum met trots van mei tot eind juli werken van Theo Gootjes. Deze Schiedamse kunstenaar ontwierp de Vriendenfles en traditiegetrouw werd hij in de gelegenheid gesteld zijn werk in het museum te presenteren.

Van augustus tot november toonde de Historische Vereniging Schiedam in nauwe samenwerking met het museum *Begraven Branders, vergeten begraafplaats aan de Vlaardingerdijk*. Op deze tentoonstelling stond de voormalige rooms-katholieke begraafplaats centraal. Naar aanleiding hiervan werd tevens een succesvolle petitie richting de gemeente geïnitieerd waardoor de begraafplaats nu een veel duidelijker plaats heeft gekregen binnen het Schiedamse erfgoed.

In het late najaar opende *Van Fles naar KunstWerkt* die over de jaarwisseling heenliep. Vanwege het 30-jarig jubileum van de stichting KunstWerkt nam een 20-tal kunstenaar de kelderfles als uitgangspunt en inspiratie voor hedendaagse kunstwerken.

De in 2020 reeds gestarte tentoonstelling *Jenever in de Wereld* is inmiddels een vrijwel vast onderdeel van het museale bezoek geworden. Deze opstelling laat ruimte om regelmatig aan een ander continent of deel van de wereld aandacht te besteden; vanaf 2021 was dat specifiek Indonesië.



## Lezingen

Bij de verschillende tentoonstellingen zijn lezingen en activiteiten georganiseerd voor het algemeen publiek en voor specifieke doelgroepen. Zo waren er diverse lezingen naar aanleiding van de tentoonstellingen *Jenever in de Wereld* en *Begraven Branders*. Ook hielden we een Nazatendag en een proeverij met jenever

'uit het archief'. Stadsdichter Yvette Neuschwanger maakte voor Begraven Branders een speciaal gedicht<sup>9</sup>.

## Afdeling Collectie

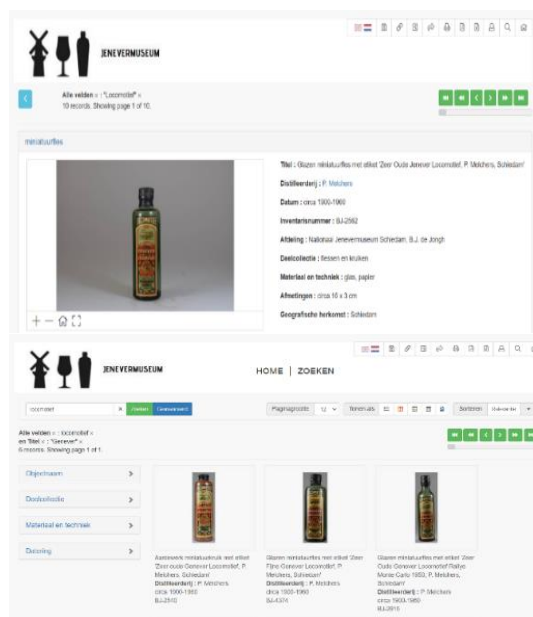
*De indrukwekkende collectie van het museum beslaat honderden jaren nationale jenevergeschiedenis. De getallen zijn indrukwekkend; 1.000 kruiken, 2.500 flessen, 40.000 etiketten, 60.000 miniatuurflessen en vele unica van zo'n 300 distillateurs. Deze materiele getuigenissen bevinden zich fysiek voor het overgrote deel in het externe depot bij de firma De Kuyper die een jaarlijkse donatie schenkt voor de huur voor deze ruimte.*

De vaste opstelling vanaf 2019 houdt een risico in dat de collectie te weinig zichtbaar wordt in het museum; in 2021 zijn er geen tentoonstellingen met eigen collectie georganiseerd. Het in 2021 vastgestelde beleid voor 2022 en verder ziet er op toe dat de band tussen museum en collectie duidelijker zal worden. Een eerste aanzet was een kerstontbijt met alle medewerkers in het depot, maar dat is er vanwege de maatregelen niet van gekomen. In de tweewekelijkse interne nieuwsbrief wordt stevast een collectieonderdeel nader toegelicht.

In 2021 zijn er geen onderdelen aan de collectie toegevoegd. Ook zijn geen bruiklenen uitgegaan of ingenomen. De focus heeft daardoor geheel kunnen liggen op de registratie.



Inventarisnummer BJ-2562



ontsloten via onze website

<sup>9</sup> Het gedicht van [StadsdichterSchiedam op Twitter](#):

## Registratie

Met regelmaat fungeert het depot als vraagbaak voor particulieren, bruikleengevers en nazaten van brandersfamilies. Het team van medewerkers en vrijwilligers heeft antwoord op alle vragen die betrekking hebben op de Nederlandse en Schiedamse jenevergeschiedenis. Het registratiesysteem bevat een schat aan objectinformatie maar het zal nog aanzienlijke tijd duren voordat de gehele collectie op projectbasis is geïnventariseerd en ontsloten. Dat is niet erg, want dat is een kerntaak van musea. Het afgelopen jaar dreigde de registratie van de miniatuurflessen te eindigen voordat deze afgerond was, omdat de financiële middelen die door het Prins Bernhard Cultuurfonds ter beschikking waren gesteld opgesoupeerd waren. Na hernieuwde fondsenwerving hebben we dit project dankzij een regeling van het Mondriaanfonds kunnen voortzetten en kunnen we de projectmedewerker voor de rest van het project in dienst houden.

De digitale ontsluiting is geborgd in de zoekfunctie op onze website. Wel is besloten het WikiSchiedam project te beëindigen na goed overleg met de samenwerkingspartners.

## Afdeling Educatie

*Educatie is een kerntaak van musea. Het museum richt zich met workshops en opleidingen bewust ook op volwasseneneducatie. Het zwaartepunt ligt echter op het primair en in mindere mate voortgezet onderwijs.*

Ook op educatiegebied waren de sluitingen van grote invloed. Toch konden een aantal educatieve activiteiten wel doorgaan, met name de opleiding tot distillateur die het museum samen met Syntra organiseert. Educatie voor scholieren werd in het late najaar ondergebracht bij externe medewerkers die ook de opdracht hebben gekregen voor de aankomende jaren het aanbod vorm te geven. In 2021 vonden deze activiteiten vooral in Museummolen de Walvisch plaats. Ondanks alle beperkingen hebben we veel schoolklassen kunnen ontvangen en zijn ook in de schoolvakanties bijzonder geslaagde en gewoonweg leuke activiteiten georganiseerd.

## Afdeling Publiciteit

*De afdeling publiciteit draagt de diverse activiteiten en evenementen breed uit en is tevens verantwoordelijk voor het algemeen beeld van het museum. Daarnaast is de informatievoorziening voor bezoeker ook hier ondergebracht.*

## Museum in de media

Meest in het oog springend in dit jaar was het bezoek van het programma *Hier zijn de van Rossum's* aan Schiedam waarin het Jenevermuseum prominent figureerde. Daarnaast kwam het museum tientallen keren in diverse geschreven en online media ter sprake. Toch moeten we constateren dat dit niet alleen positieve berichtgeving is geweest. Helaas zijn bij de ingrepen vanwege de pandemie ook persoonlijke wrevel en onvrede naar buiten gekomen. Het museum heeft vervolgens haar best gedaan om een meer positief beeld naar buiten te brengen, hetgeen ook geslaagd is.



# STICHTING NATIONAAL JENEVERMUSEUM SCHIEDAM

Lange Haven 74, 3111CH Schiedam | 010-2469676 | info@jenevermuseum.nl

Het museum is vanouds sterk in het bereiken van lokale en regionale media. Op de ambitie om het museum en de activiteiten nog breder kenbaar te maken is vol ingezet; zo schreef de Washington Post over de branderij na een bezoek van een van hun journalisten. Het RTL4 programma Nederland Ontdekt maakte een fraaie reportage.

Mooie publiciteit werd ook gegenereerd bij de -geheel corona-proof- proeverij voor deelnemers aan het Songfestival in mei 2021. Dit evenement is door diverse Europese televisiekanalen opgepikt; van Portugal tot de Baltische staten.

## Public relations en nieuwsbrieven

In 2021 moesten wij afscheid nemen van een medewerker die specifiek het relatiebeheer deed. Dit belangrijke onderdeel van de Public Relations heeft daardoor minder aandacht kunnen krijgen. De externe nieuwsbrief wordt goed gelezen en de tweewekelijkse interne nieuwsbrief is een belangrijk middel om niet alleen de informatievoorziening, maar ook de saamhorigheid te bevorderen.



De Estse delegatie ..



en de van Rossums op weg naar het museum

## Online presence

In het tweede Coronajaar zijn mensen steeds mee gewend geraakt aan het gebruik van online media voor hun informatievoorziening en zelfs als alternatief voor een daadwerkelijk museumbezoek. Ook het museum zag het aantal unieke bezoekers op de websites en het aantal volgers van sociale media stijgen. Het aantal abonnees op de nieuwsbrief is echter licht gedaald.

medium	2021	2020
website jenevermuseum	20.341	6.291
website jeneverfestival	1.996	1.164
volgers Facebook	2.853	no data
volgers Twitter jenevermuseum	1.345	1.339
volgers Twitter jeneverfestival	591	239
volgers Instagram jenevermuseum	4.425	1.776
volgers Instagram jeneverfestival	1.388	1.213
abonnees nieuwsbrief	960	1.117

## Prestatiedoelen 2021

De gemeentelijke subsidie werd voor 4 jaren toegekend. Het jaar 2021 was het laatste jaar in de desbetreffende subsidieperiode. De al in 2017 ingediende aanvraag met begrotingen kon nog uitgaan van een groeimodel dat ook tot en met 2019 tot aantoonbare resultaten heeft geleid. De pandemie heeft alle aannames overboord gezet, hetgeen niet alleen in de cijfers, maar ook in de met de gemeente gemaakte afspraken en prestatiedoelen is gebleken. De gemeente heeft hierin niet alleen alle begrip getoond, maar ook met extra steunpakketten alle moeite gedaan het museum te helpen in deze moeizame periode.

De prestatiedoelen zijn vastgesteld bij de subsidieverlening in 2017 voor de periode 2018-2021. Het is duidelijk dat de sluitingen ook hierop invloed hebben gehad.

- 1.1 Verhogen bezoekersaantal Jenevermuseum naar 21.413  
Niet alleen het halve jaar sluiting speelde parten, maar tijdens de openstelling waren we gehouden aan vaste routes en een maximum aantal bezoekers per vierkante meter. Reisbeperkingen voor binnen- en buitenlandse bezoekers zorgden voor verdere afname van de aantallen. In 2021 ontvingen wij 7.207 bezoekers op het museum.
- 1.2 Verhogen bezoekersaantallen Museummolen De Walvisch naar 8.360  
Voor de Molen geldt q.q. hetzelfde als voor het museum. In 2021 ontvingen wij 5.117 bezoekers op de Museummolen.
- 1.3 Het doen van publieksonderzoek  
Vanwege het ontbreken van enig representatief volume aan bezoekers pakken wij dit in de volgende beleidsperiode op. Wel zijn doorlopend postcodes verzameld bij reserveringen van rondvaarten vanuit De Walvisch.
- 2.1 Het versterken van de positionering als belevingsmuseum  
Ondanks de pandemie hebben wij niet stilgezeten. Voor onze activiteiten op dit gebied verwijzen wij naar de voorafgaande bladzijden.
- 2.2 Programmeren Museumkwartier  
In dit kader zijn online activiteiten georganiseerd waaronder de zeer succesvolle Stokersproeverij@home en is de Branderswijn uitgereikt aan de burgemeester. Met Schiedam Partners, het Stedelijk Museum Schiedam en het Nationaal Coöperatie Museum Schiedam onderzoeken wij mogelijkheden om alsnog impulsen aan het Museumkwartier te geven.
- 2.3 Samenwerkingen en verbinding  
Naast eerder genoemde samenwerkingspartners hebben en onderhouden we goede contracten met de Bibliotheek, Historische Vereniging Schiedam, de Gildes, Stichting KunstWerkt en de diverse Schiedame media. Dit leidde tot diverse lezingen, tentoonstellingen en andere activiteiten.
- 3.1 Vermeerderen ambassadeurs  
Bezoekers worden uitgenodigd om over ons vrije WIFI netwerk hun



ervaringen en enthousiasme te delen via sociale media. Het museum zelf is ook erg actief met het inzetten van sociale media als PR instrument.

## 3.2 Vastleggen jeneververhalen

De doelgroep die hierbij actief benaderd zou worden bleek juist een risicogroep. Wij hebben daarop besloten actief nazaten van brandersfamilies te benaderen en uit te nodigen voor lezingen, proeverijen en kennismakingsdagen.

## 3.3 Wikischiedam

De ambitie van dit project is te hoog gebleken en de behoefte bij de buitenwereld te laag. In goed overleg met de betrokken partijen is besloten deze site te ontmantelen. Hiervoor in de plaats is onze collectiewebsite online gegaan met uitgebreide zoekmogelijkheden. Deze is wel succesvol gebleken.

## 4.1 Versterken van het merk Schiedam

Diverse stadsbrede activiteiten en evenementen zijn noodzakelijkerwijs doorgeschoven of afgelast. Met Schiedam partners en diverse partijen zijn we deze alsnog aan het organiseren of we gaan eraan deelnemen.

## 5.1 Cultureel ondernemen

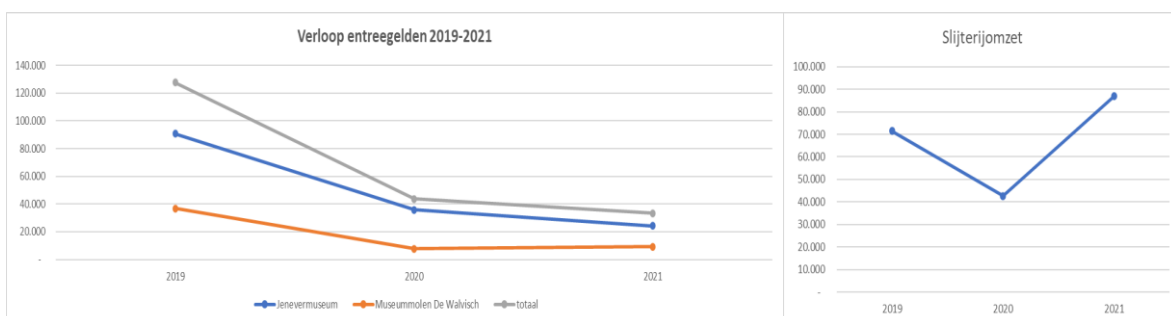
De landelijke norm van 17,5% behalen we ruimschoots met 31% eigen inkomsten.

## Financiën

De sectorbrede en maatschappelijk gekoesterde hoop dat we in 2021 konden gaan herstellen van coronajaar 2020 bleek niet ingelost te kunnen worden. Dat heeft zijn weerslag gehad op de financiële situatie van het museum.

Het overgrote deel van de inkomsten van het museum bestaat grofweg uit twee onderdelen; gemeentelijke subsidie en eigen inkomsten. De inkomsten uit entreegelden, zaalverhuur en arrangementen zijn -net als in 2020- sterk gereduceerd door de sluitingen. Toch is het percentage Eigen Inkomsten met 31% ruim boven de landelijke norm van 17%.

Het museum heeft weliswaar een beroep gedaan op diverse landelijke steunregelingen, maar vanwege het relatieve succes van de slijterij, die wel open mocht blijven- bleek dat we niet voor iedere periode in aanmerking kwamen voor regelingen en derhalve NOW 3 en 6 terug moesten betalen.



# STICHTING NATIONAAL JENEVERMUSEUM SCHIEDAM

Lange Haven 74, 3111CH Schiedam | 010-2469676 | info@jenevermuseum.nl

Aan de uitgavenkant zijn veel kosten gewoon door blijven lopen, temeer omdat bezuinigingen niet van de ene op de andere dag doorgevoerd zijn vanwege afspraken, contracten en abonnementen. De personeelsreductie heeft dan ook voor de grootse besparing gezorgd, maar had ook een sterk effect op de slagvaardigheid van de organisatie en het moreel van de medewerkers.

## Toelichting op het financieel jaarverslag

Het financieel jaarverslag is vrij verkrijgbaar via het museum. Vanwege onze ANBI status is het standaardformulier publicatieplicht tevens via onze website te raadplegen. Hieronder worden enkele zaken toegelicht.

## Resultaat

Vanwege het negatieve saldo in coronajaar 2020 bleek het lastig om een begroting op te stellen voor 2021. Het was niet duidelijk wat we aan inkomsten konden verwachten, terwijl we wel te maken hadden met vaste lasten. De begroting eindigde daarom met een negatief saldo. Door de goede resultaten van de slijterij en de diverse steunpakketten is de netto omzet gestegen. De kostprijs van de omzet is gestegen doordat de slijterij hogere verkoopcijfers boekte en daardoor ook meer inkoop behoefde. Door besparingen op met name personeelslasten en het niet doorgaan van evenementen zijn kosten aanzienlijk gedaald.

Ondanks de verwachtingen heeft het museum over 2021 een positief resultaat geboekt; de bedrijfsvoering is dus in dit opzicht succesvol gebleken.

	Saldo 2021	Budget 2021	Saldo 2020
	€	€	€
<b>Baten</b>			
Netto-omzet	224.818	163.250	138.103
Subsidies en sponsoring	604.069	601.647	687.416
<b>Bruto-marge</b>	<b>828.887</b>	<b>764.897</b>	<b>825.519</b>
<b>Kosten</b>			
Kostprijs omzet	122.574	83.750	63.562
Overige kosten	695.484	761.635	770.133
Financiële baten en lasten	3.243	-	3.990
<b>Saldo</b>	<b>7.586</b>	<b>-80.488</b>	<b>-12.166</b>

## Balans

Het museum heeft een schuld bij de belastingdienst. Dit heeft te maken met de mogelijkheid tot uitstel van betaling van premies Loonbelasting als steunmaatregel. Deze wordt over meerdere jaren afgelost. Gezien het langlopende karakter dient een groot deel van de schuld onder de langlopende schulden te worden opgenomen.

Voorts heeft de gemeente Schiedam kapitaal beschikbaar gesteld die als bestemmingsreserve voorraden aan de reserveringen wordt toegevoegd.

# STICHTING NATIONAAL JENEVERMUSEUM SCHIEDAM

Lange Haven 74, 3111CH Schiedam | 010-2469676 | info@jenevermuseum.nl

Activa	2021	2020	Passiva	2021	2020
Vaste activa			Reserves en fondsen	202.893	135.307
materiele activa	879.245	940.909	Egalisatierekening subsidies	820.129	867.051
Vlottende activa					
voorraden	170.030	189.705	Langlopende schulden	202.085	17.197
vorderingen	101.429	51.959			
liquide middelen	331.170	86.305	Kortlopende schulden	256.767	249.323
	<u>1.481.874</u>	<u>1.268.878</u>		<u>1.481.874</u>	<u>1.268.878</u>

## Voorraden

De voorraden zijn geslonken ten opzichte van het vorig jaar. Doordat de Branderij is gerestaureerd was het niet mogelijk jenevers te stoken, terwijl de verkoop door is gelopen. Vanaf 2022 zal er weer volop gestookt worden om de voorraden aan te vullen.

## Reserves

Het museum houdt reserveringen aan voor groot onderhoud en de liquiditeitspositie. Vanuit de gemeente is bovendien extra steun gekomen om een bestemmingsreserve voorraden te vormen.

Reservering GO	60.307
Reservering voorraden	60.000
Reservering liquiditeitspositie	75.000
Resultaat boekjaar	7.586
	<u>202.893</u>

## Subsidies en sponsoring

De gemeente Schiedam steunt de begroting met een budgetsubsidie. Daarnaast dragen de firma De Kuyper en Nolet Distillery jaarlijks een aanzienlijk bedrag bij. Voor de restauratie van de branderij ontvingen wij van hen extra steun, alsook steun van diverse cultuur- en overige fondsen, die tevens hielpen bij het registratieproject. Ook maakte het museum succesvol aanspraak op de KickstartCultuurfonds-regelingen. Het museum is hen allen grote dank verschuldigd. Particuliere donateurs van wie de periodieke schenking afliep worden actief benaderd deze te hernieuwen.

# STICHTING NATIONAAL JENEVERMUSEUM SCHIEDAM

Lange Haven 74, 3111CH Schiedam | 010-2469676 | info@jenevermuseum.nl

## Slotwoord

Het museum heeft zich zo goed en kwaad als het ging door het tweede coronajaar heen geslagen. Zonder het enthousiasme van alle medewerkers en vrijwilligers zou dit zeker niet gelukt zijn en een woord van dank en waardering is zeker op z'n plaats. Tijdens de pandemie heeft bovendien niet alleen de gemeente, maar heel Schiedam zich solidair getoond door te helpen met steunpakketten en met het kopen van een fles in onze slijterij. Dat is hartverwarmend!

Corona heeft veel afgebroken maar toch zijn we in staat gebleken vooruit te kijken, vooruit te denken en al vooruit te gaan werken naar een Nieuw Museaal Normaal.

Schiedam, maart 2022